



中纸在线（文化用纸）周报

（1月26日-2月1日）

www.zzzx360.com 咨询热线：400-612-7277

目 录

一、双胶纸市场阐述.....	3
1.1 双胶纸市场本周回顾.....	4
1.2 双胶纸本周市场报价表.....	5
1.3 双胶纸价格走势图中.....	5
1.4 双胶纸本周市场分析及后市预测.....	6
二、铜版纸市场阐述.....	6
2.1 铜版纸市场本周回顾.....	6
2.2 铜版纸本周市场报价表.....	7
2.3 铜版纸价格走势图中.....	8
2.4 铜版纸本周市场分析及后市预测.....	8
三、书写纸市场阐述.....	9
3.1 书写纸市场本周回顾.....	9
四、轻型纸市场阐述.....	10
4.1 轻型纸本周回顾.....	10
五、无碳纸市场阐述.....	11
5.1 无碳纸市场本周回顾.....	11
六、有光纸市场阐述.....	11
6.1 有光纸市场本周回顾.....	11
七、原料市场阐述.....	14
7.1 纸浆市场分析.....	14
7.2 废纸市场分析.....	14
八、欧洲文化用纸 FOEX 价格指数表.....	15
九、国内宏观经济及要闻回顾.....	15
1、人民币连续四日贬值专家称不改升值走势.....	16
2、造纸业低迷现象仍持续.....	16
3、2012 我国造纸行业运行情况.....	16



一、双胶纸市场阐述

1.1 双胶纸市场本周回顾

地区报价

1月29日消息，西安地区双胶纸市场本周报价平稳，市场需求萎缩，经销商出货逐渐减少，未来纸价变化不大。目前，70克终端市场含税报价：美利 5300 元 /吨；一鹭鸣天 5400 元/吨；高唐泉林 5350 元/吨；白云云时代 5500-5600 元/吨；天邦 5600-5700 元/吨。

1月29日消息，山西太原地区双胶纸市场本周双胶纸整体稳定，市场报价暂无较大幅度变化，经销商出货一般。目前，70克终端市场含税售价：美利 5300-5400 元/吨；一鹭鸣天 5450-5550 元/吨；白云云时代 5600-5700 元/吨。

1月31日消息，上海地区双胶纸市场本周暂无变化，春节将至，不少印厂近两天停工放假，经销商亦陆续进入放假状态，零星出货，纸价变动已无意义。目前，70克终端市场含税报价：一鹭鸣天 5200 元/吨；欢歌啸宇 5100 元/吨；华泰 5200-5300 元/吨；云镜 5550 元/吨；广西华劲 5600 元 /吨；亚太印爽 5600 元/吨左右；华夏太阳 5750 元/吨；瑞雪 5800 元/吨。

2月1日消息，东莞地区双胶纸市场近期变化不大，纸价稳定维持已久，印厂放假较多，经销商陆续放假，市场交投较为冷清。目前，70克终端市场含税售价：地龙 5350 元/吨；银鸽船牌 5400 元/吨；云镜 5550 元/吨；广西华劲 5650 元/吨。

部分厂家信息：

1月14日消息，山东百伦纸业双胶纸近期价格稳定，厂家接单排产库存低位。目前，出厂含税报价：53-55克 5000 元/吨，实单实谈。

1月28日消息，山东华闻纸业双胶纸近期报价稳定，厂家近期接单排产库存低位，出货尚可。目前，出厂含税报价：春蕾牌再生 54-55克 4700 元/吨，57-64克 4600 元/吨，65克以上 4550 元/吨，实单实谈。

1月28日消息，山东德州华北纸业双胶纸价格稳定，近期出货尚可，接单排产库存一般。目前，含税出厂报价：70克 5300 元/吨，实单实谈。



1月28日消息，广西南宁朗柏斯特纸业生产以甘蔗浆为主的双胶纸，近期报价平稳，销售尚可。目前，出厂含税报价：50-53克4800元/吨，60克米黄双胶4900元/吨。另有53克米黄道林出厂含税报价5500元/吨。实单实谈。

1月29日消息，山东临沂飞翔纸业经销泉林双胶纸，近期价格平稳，出货尚可，库存一般。目前，不含税出货价：70克4500元/吨。实单实谈。

1月30日消息，东莞莞源纸业双胶纸价格持续稳定，近期市场需求尚可，目前库存正常。现出厂含税报价：南泰2#100-300克6300元/吨。实单实谈。

1月30日消息，湖南林源纸业双胶纸售价平稳，近期接单排产销售尚可。目前，出厂含税报价：68克以上4800元/吨。实单实谈，量大从优。

部分经销商信息：

1月28日消息，上海港晶纸业经销岳阳全木浆双胶纸，近期价格平稳，销售较好。目前，终端含税出货报价：55-120克卷筒5500元/吨，平张5700元/吨。实单实谈。

1月28日消息，上海温龙纸业经销银鸽系列双胶纸，近期价格平稳，销售尚可。目前，终端含税出货价：一鹭鸣天60克5350元/吨，70克以上5200元/吨；欢歌啸宇60克5250元/吨，70克以上5100元/吨。

1月29日消息，北京祥华纸业经销银河瑞雪双胶纸，近期价格平稳，出货尚可。目前，含税出货价：70-80克6200元/吨。实单实谈。

1月29日消息，西安宏鑫纸业经销各品牌双胶纸，近期价格平稳，出货尚可，库存正常。目前，含税出货价：美利60克5200元/吨（现结）；一鹭鸣天70克5500元/吨。实单实谈。

1月29日消息，东莞长成纸张双胶纸价格本周稳定，近期出货尚可，库存正常。目前，含税出货价：云镜70克5550元/吨，地龙68-78克5350元/吨，实单实谈。

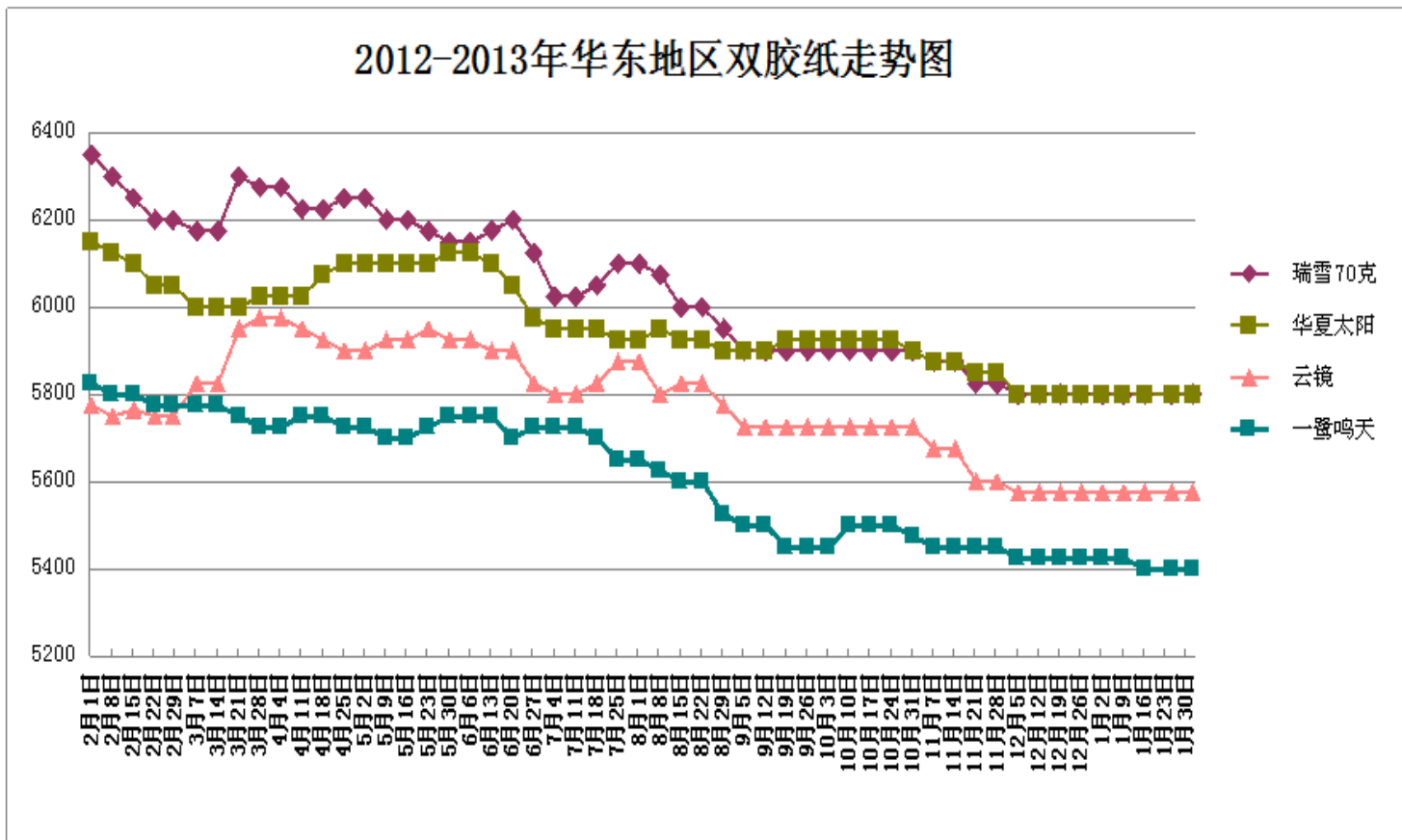
1月30日消息，深圳井泉纸业双胶纸价格持续稳定，近期出货尚可，库存正常。目前，含税自提价：森木55-58克5100元/吨，68-118克4900元/吨，实单实谈。

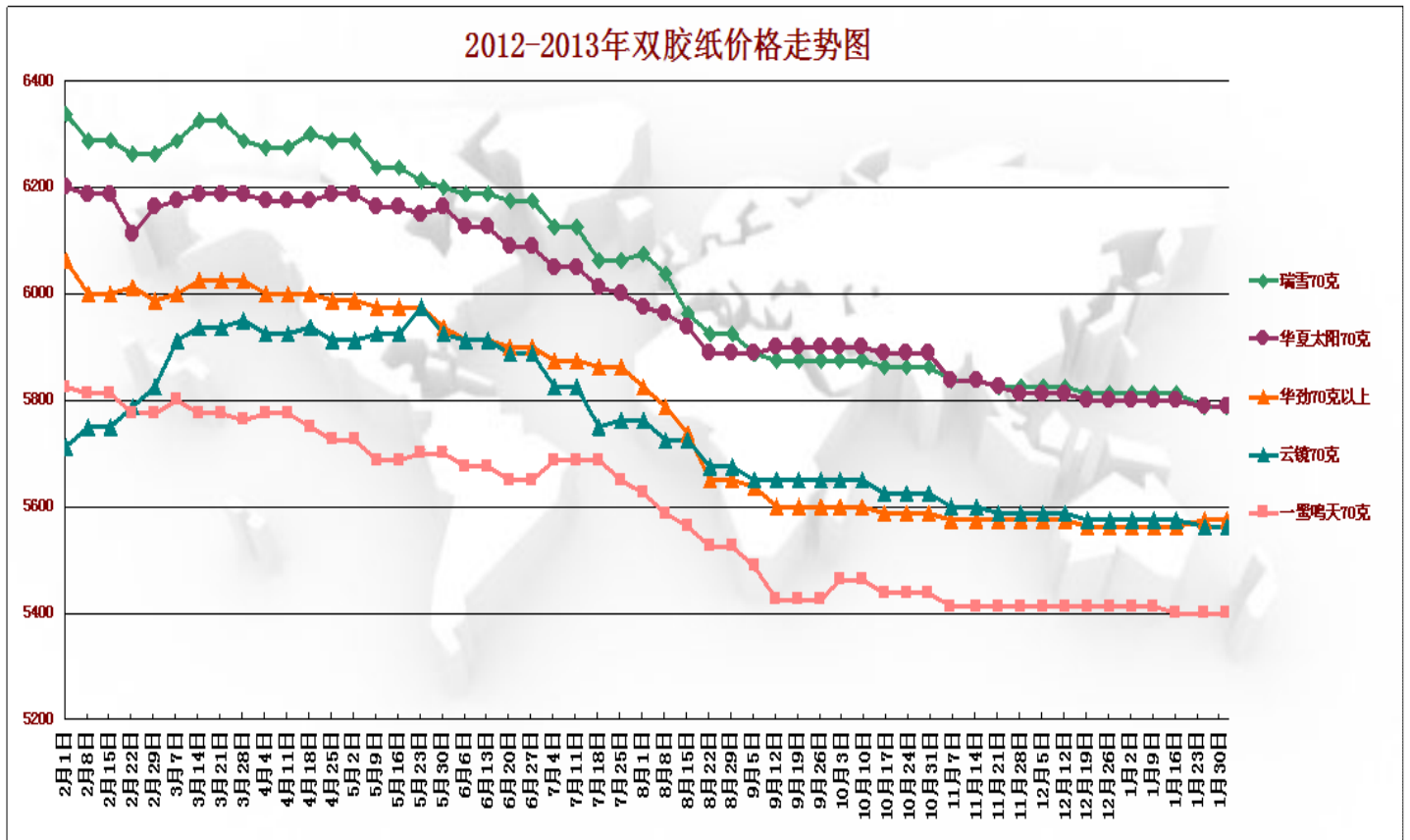
1月31日消息，广州建开纸业双胶纸价格持续稳定，出货尚可，库存保持正常。目前，含税出货价：晨鸣汉阳60-100克5320元/吨；云镜120克5350元/吨；文仕100克6350元/吨。实单实谈。

1.2 双胶纸本周市场报价表

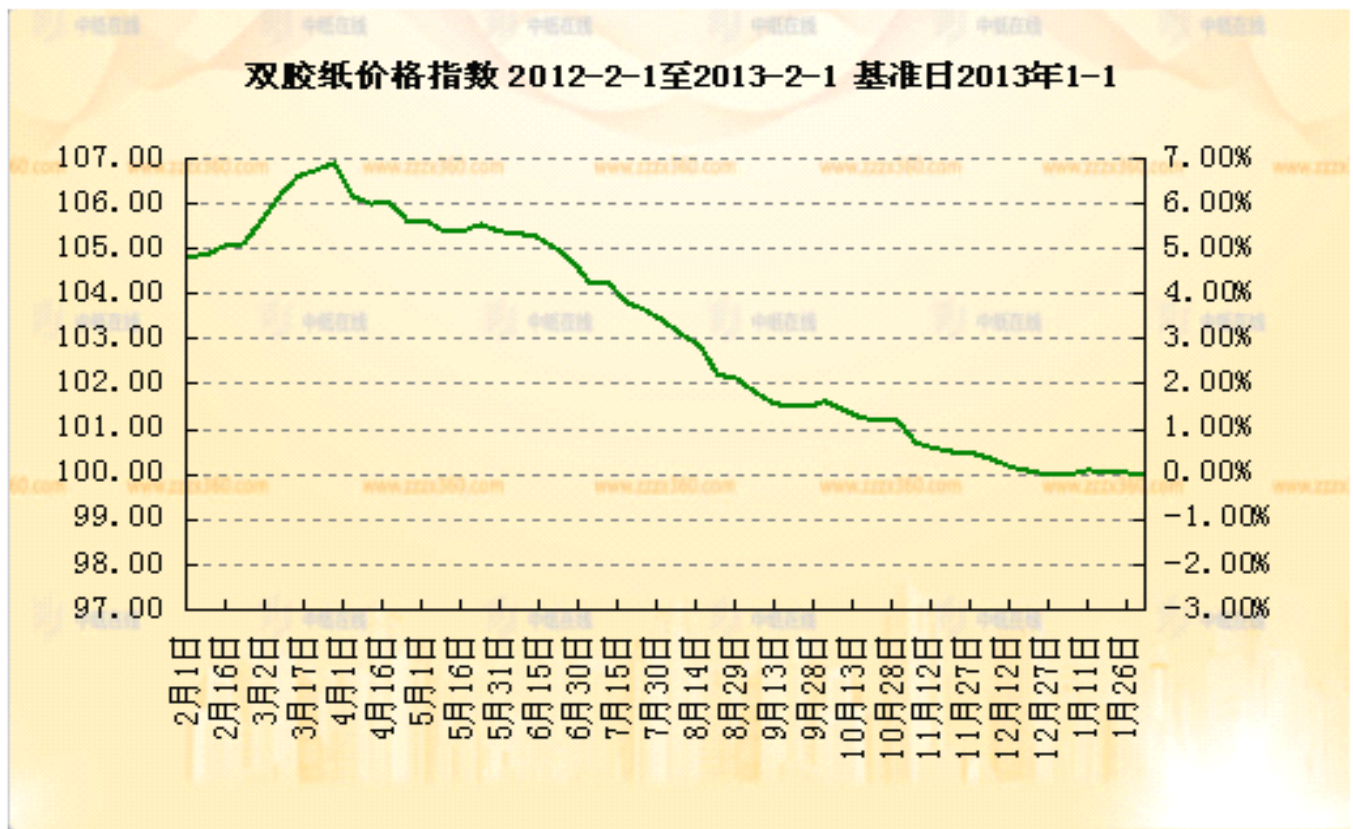
品牌	克重	华南	华东	华中	华北	备注
华劲	70g	5500	5600	-	-	
一鹭鸣天	70g	5400	5350	5600	5600	
欢歌啸宇	70g	5300	5250	5500	5500	
银河瑞雪	70g	5800-5900	5800-5900	5900	5950	
晨鸣云镜	70g	5550-5650	5600-5700	5700	5650	

1.3 双胶纸价格走势





1.4 双胶纸——中纸指数 (CPPI) 双胶纸



2013年2月1日双胶纸价格指数为100.00，与上周比下跌0.04，较周期内最高点106.89（2012-3-28）下降了6.89%。

日期	1月1日	1月4日	1月11日	1月18日	1月25日	2月1日	2月8日	2月15日
指数	100	100	100.10	100.05	100.04	100.00		
跌幅	0	0	+0.10	-0.05	-0.01	-0.04		

1.4 双胶纸本周市场分析及后市预测

本周双胶纸市场无甚变化，市场需求萎缩冷清，纸价持续稳定。经销商多少量备货，建仓谨慎。大部分纸厂放假计划已出，确定了停机放假时间。另受机器年检影响，少部分造纸厂开机时间较晚，休息时间较长，但保有一定的库存。

东莞地区双胶纸市场近期变化不大，纸价稳定维持已久，印厂放假较多，经销商陆续放假，市场交投较为冷清；上海地区双胶纸市场本周暂无变化，春节将至，不少印厂近两天停工放假，经销商亦陆续进入放假状态，零星出货，纸价变动已无意义。

周末，了解不少纸厂已停工放假，经销商亦逐渐放假，零星出货，市场交投极为冷淡，不少地区已处于有价无市状态。春节将至，后两天预计双胶纸市场有价无市居多，甚至处于闭市状态。

二、铜版纸市场阐述

2.1 铜版纸市场本周回顾

地区报价：

1月29日消息，武汉地区铜版纸本周暂无明显波动，经销商报价平稳，近期出货缓慢。目前，120克以上终端市场含税报价：鲸王 5400-5500 元/吨；天阳 5250-5350 元/吨；大字 5400-5500 元/吨；华夏太阳 5550 元/吨；长鹤 5450-5550 元/吨。

1月29日消息，山西太原地区铜版纸市场本周总体稳定，经销商报价与前期持平，近期出货缓慢。目前，120克以上终端含税售价：鲸王 5300 元/吨；神盾 5300 元/吨；雪兔 5400 元/吨；长鹤 5600 元/吨。



1月30日消息，浙江地区铜版纸市场本周整体稳定，近期纸价变动不大，市场需求逐渐萎缩，经销商出货一般。目前，120克以上终端市场含税报价：华泰牡丹5100元/吨；雪兔5150元/吨；鲸王5150-5250元/吨；长鹤5350-5450元/吨。

1月30日消息，广州地区铜版纸市场近期较为稳定，市场报价与上周持平，经销商出货缓慢。目前，120克以上终端市场含税售价：鲸王5100-5200元/吨；华泰牡丹5050-5150元/吨；雪兔5150元/吨；天阳5200元/吨。

2月1日消息，东莞地区铜版纸市场近期持续稳定，近两天市场市场萎缩严重，交投直至惨淡。目前，120克以上终端市场含税售价：鲸王5050-5150元/吨；华泰牡丹5100；雪兔5050-5150元/吨；天阳5100-5200元/吨；长鹤5300-5400元/吨。

2月1日消息，山东地区铜版纸市场近期成交清淡，印厂多数停工放假，需求越发低迷，处于有价无市状态。目前，120克终端市场含税报价：鲸王5100-5200元/吨；华泰牡丹5000-5100元/吨；雪兔5000-5100元/吨；太阳天阳5150元/吨左右；华夏太阳5450元/吨左右。

经销商报价：

1月28日消息，北京广商达纸业铜版纸价格平稳，近期出货尚可，库存正常。目前，140克以上含税出货价：鲸王5350元/吨；大宇5400元/吨；雪鹰150克以上5550元/吨；东帆5850元/吨。实单实谈。

1月28日消息，河北保定福贵纸业经销华泰H级铜版纸，近期价格平稳，出货尚可。目前，含税出货报价：140克以上4600元/吨。实单实谈。

1月29日消息，广东惠州松鹤纸业经销晨鸣系列铜版纸，近期售价稍有调整，出货尚可。目前，含税出货价：雪兔100-105克5350元/吨，120-157克5050元/吨；天剑100-105克5250元/吨，120-157克4950元/吨。实单实谈。

1月29日消息，北京元和胜纸业经销鲸王铜版纸，近期售价平稳，出货尚可。目前，含税出货报价：150克5300元/吨。实单实谈。

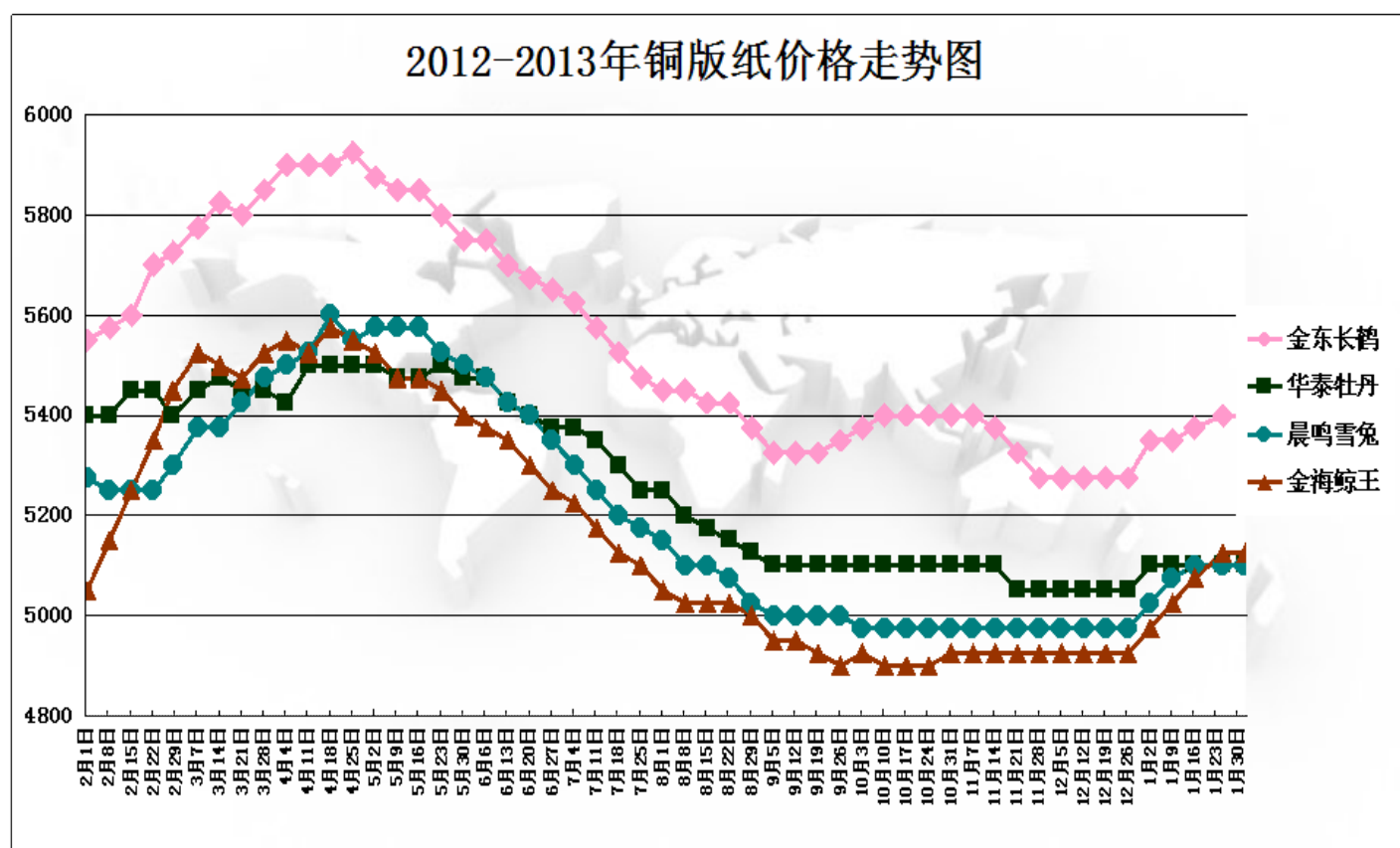
1月29日消息，东莞长成纸张有限公司各品牌铜版纸价格持续稳定，近期销售尚可，库存正常。目前，含税出货报价：天阳128-157克5150元/吨；长鹤128-157克5300元/吨；尊玛150克5500元/吨。实单实谈。

1月30日消息，武汉金悦纸业经销各品牌铜版纸，近期出货尚可价格平稳。目前，120克以上含税出货价：天阳 5250 元/吨；鲸王 5400 元/吨；华夏太阳 5500 元/吨。实单实谈。

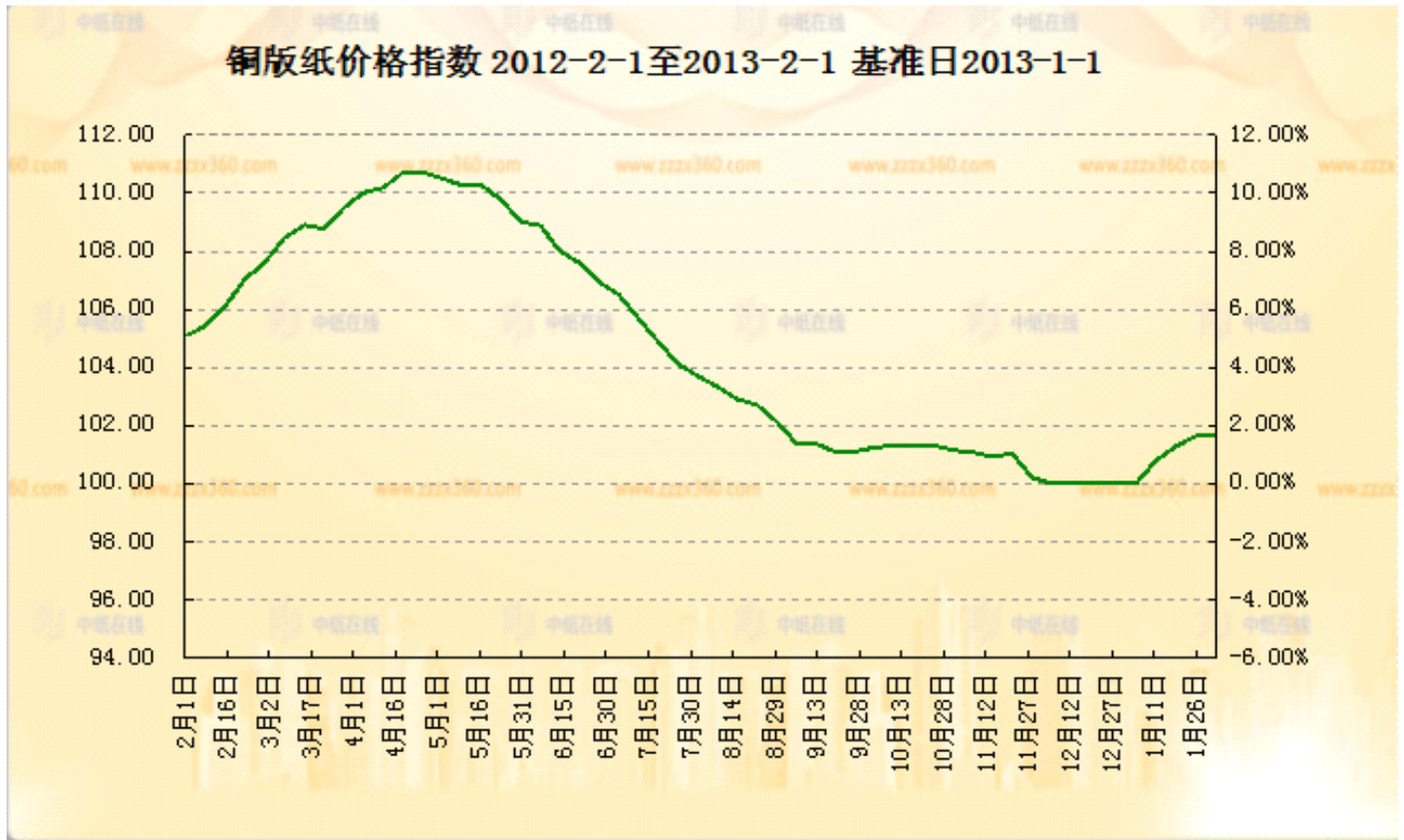
2.2 铜版纸本周市场报价表

品牌	克重	华南	华东	华中	华北	备注
金东长鹤	157g	5300	5400	5500	5550	
华夏太阳	157g	5500	5550	5550	5650	
金海鲸王	157g	5050	5100	5300	5300-5400	
晨鸣雪鹰	157g	5400	5400	5600	5500	
晨鸣雪兔	157g	5050	5100	5300	5200	

2.3 铜版纸价格走势



2.4 铜版纸——中纸指数（CPPI）铜版纸



2013年2月1日铜版纸价格指数为101.69，与前期比上涨0.06%，较周期内最高点110.74（2012-4-25）下降了8.05%。

日期	1月1日	1月4日	1月11日	1月18日	1月25日	2月1日	2月8日	2月15日
指数	100	100	100.78	101.27	101.63	101.69		
跌幅	0	0	+0.78	+0.49	+0.36	+0.06		

2.4 铜版纸本周市场分析及后市预测

本周，铜版纸市场无甚变化，市场冷清需求萎缩。经销商报价持稳，少部分库存降价销售。厂家方面纸价亦无变动，鲜有订单，实单价低位成交。

武汉地区铜版纸本周暂无明显波动，经销商报价平稳，近期出货缓慢；浙江地区铜版纸市场本周整体稳定，近期纸价变动不大，市场需求逐渐萎缩，经销商出货一般；东莞地区铜版纸市场近期持续稳定，近两天市场市场萎缩严重，交投直至惨淡；山东地区铜版纸市场近期成交清淡，印厂多数停工放假，需求越发低迷，处于有价无市状态。 （个人观点，仅供参考，风险自担）



三、书写纸市场阐述

3.1 书写纸本周市场回顾

1月30日消息，河南新乡兴泰纸业书写纸本周报价平稳，近期接单排产库存一般。目前，出厂含税现金价：52-60克 4950元/吨。卷平同价，实单实谈。

1月30日消息，河南新乡华新造纸厂书写纸价格平稳，厂家接单排产库存中位。目前，出厂含税报价：40-80克再生的 4400元/吨。

1月31日消息，湖南邵阳中朝纸业生产经销再生书写纸，近期接单排产库存低位。目前，出厂不含税报价：55克 4400元/吨。实单实谈。

四、轻型纸市场阐述

4.1 轻型纸本周市场回顾

1月30日消息，山东金蔡伦纸业轻型纸报价平稳，出货尚可，接单排产库存中位。目前，出厂含税报价：55-60克 5700元/吨，实单实谈。

1月30日消息，深圳井泉纸业轻型纸价格持续稳定，近期出货尚可，厂家库存正常。目前，含税自提价：丰雅牌 60-120克 6050元/吨。实单实谈。

1月30日消息，山东禹城利源造纸厂轻型纸价格平稳，近期销售尚可，厂家接单排产库存低位。目前，出厂含税报价：55-70克平板 5300元/吨。实单实谈。

1月31日消息，山东烟台隆祥纸业轻型纸年前价格不变，近期销售尚可，库存正常。目前，出厂含税报价：养马岛牌 60以上 5500元/吨。实单实谈。

1月31日消息，山东德州华北纸业轻型纸春节前价格稳定，厂家近期出货尚可，接单排产库存低位。目前，出厂含税报价：53-100克 5400元/吨。实单实谈。



五、无碳纸市场阐述

5.1 无碳纸本周市场回顾

1月28日消息，山东平邑金太阳纸业无碳纸近期价格平稳，销售尚可。目前，卷筒出厂含税报价：金太阳上下纸8500元/吨，中纸9000元/吨。

1月29日消息，河南腾飞纸业生产经销无碳纸，近期价格平稳，销售尚可，接单排产库存一般。目前，出厂含税报价：正度上下纸153元/令，中纸170元/令。实单实谈。

1月29日消息，河南新乡众恒纸业生产经销无碳纸，近期价格稳定，销售尚可。目前，出厂含税报价：原浆正度上下纸149元/令，中纸188元/令；混浆上下纸138元/令，中纸178元/令。实单实谈。

1月31日消息，河南新乡金洲纸业无碳纸价格持续稳定，近期库存少量。目前，正度出厂不含税报价：原浆上下140元/令，中纸173元/令；混浆纸上下125元/令，中纸155元/令，实单实谈。

2月1日消息，山东坤翔纸业无碳复写纸价格春节前不变更，近期库存一般。目前，出厂含税报价：全木浆正度上下纸150元/令，中纸190元/令。

六、有光纸市场阐述

6.1 有光纸

1月28日消息，山东莱阳银通纸业有光纸价格持续稳定，近期销售尚可，厂家接单排产库存一般。目前，食品级全木浆的出厂含税报价：30克8400元/吨，32克8200元/吨。实单实谈。

1月30日消息，山东泰安百川纸业有光纸本周报价平稳，近期排产正常，销售尚可。目前，出厂含税报价：28克9300元/吨。实单实谈。

1月31日消息，湖南邵阳中朝纸业生产再生有光纸，近期销售平淡价格稳定，厂家接单排产暂无库存。目前，出厂不含税报价：28克以上4550元/吨。

1月31日消息，湖南邵阳中朝纸业生产再生有光纸，近期销售平淡价格稳定，厂家接单排产暂无库存。目前，出厂不含税报价：28克以上4550元/吨。

2月1日消息，河南华鑫纸业有光纸价格节前不变动，近期接单排产库存低位。目前，出厂含税报价：30克以上4400元/吨。实单实谈。



七、原料市场阐述

7.1 纸浆市场分析

春节将至,尽管 2013 年初国际浆厂报价提涨,但国内在纸厂需求不佳的压力下,国内市场一直无法提振,市场交投已趋于减弱,价格提涨还缺乏下游纸厂需求支撑。近期华东地区银星询盘积极,但接近年底可售货源偏紧,持货方见市场好转纷纷上调价格,还有些封盘不出,打算待春节后再考虑是否出货。目前银星主流报 4800 元/吨,实单成交在 4700-4750 元/吨,预计至春节前此波上涨行情会持续。

山东地区针叶浆交投较活跃,货源紧俏,价格上扬,涨幅在 150-200 元/吨。

广东地区浆价受纸厂备货及外盘报涨影响,稳中有涨,涨幅区间在 100-200 元/吨。针叶浆方面市场询价频繁。

浙沪地区针叶浆货源较紧缺,多以实单实谈为主,华南地区针叶浆市场货量较少,价格有所上涨,天津地区针叶浆市场成交情况尚可,价格略有上扬。阔叶浆市场交投气氛尚可,报价微涨。

国内市场进口浆方面,针叶浆方面,部分针叶浆厂家已经宣布价格从 670 美元/吨涨至 700 美元/吨,然而,正如 FOEX 价格指数显示的 12 月份,670 美元/吨的价格并未被全盘接受,这可能会带来一些后续影响。阔叶浆方面,中国的买家在 2012 年末积极地消化库存,购买力不如 2011 年以及其他年份同期水平。生活用纸消费量和产能正在增加支持商品浆的需求,但是铜版纸和双胶纸产能过剩抑制着纸浆的需求,同时压制着纸张的价格。

(个人观点,仅供参考,风险自担)

7.2 废纸市场分析

近期国内废纸方面因年底临近,相比国外报价频繁地调整,国内价格就略显平静,不过随着外盘价格的提升,国内市场价格近期有望变动。随着春节来临,废纸市场行情告一段落。

本周废旧黄板纸、报纸市场总体呈平稳下滑趋势。部分地区纸厂根据自己实际需求黄板纸实单收购价略有下滑。

广东地区废纸市场行情走势维稳,市场货源供应不足,下游采购商家询价为主,采购量不大;江苏地区废纸市场基本面表现略差,黄板纸价格维稳,废旧书报收购略有下滑;

河北地区废纸市场行情无明显变动,市场交易情况清淡,持货商家目前少量库存,出货积极性不高,下游采购商家年前需求量不大,多以询价为主;

山东地区废纸市场交易清淡，随着部分厂家补货需要，废旧价格小幅上扬，主要以小量成交为主，目前供货方多以持货观望心态居多，成交寥寥，下游厂家需求仍旧不旺，按需采购；

浙江地区废纸行情价格波荡不平，下游采购商家逢低采购心态，询价氛围尚可，多数商家在行情不稳定的情况下，观望心态为主，比较谨慎。

福建地区国废成交清淡、价格受打压，厂家回款较慢，废旧书报市场表现不乐观，预计后期国废弱势走向。

河南地区由于纸厂陆续在本月底关停休息，因此近期部分厂家下调废纸采购价，打包站关停居多，目前收货量有限，整体交易清淡。

(个人观点，仅供参考，风险自担)

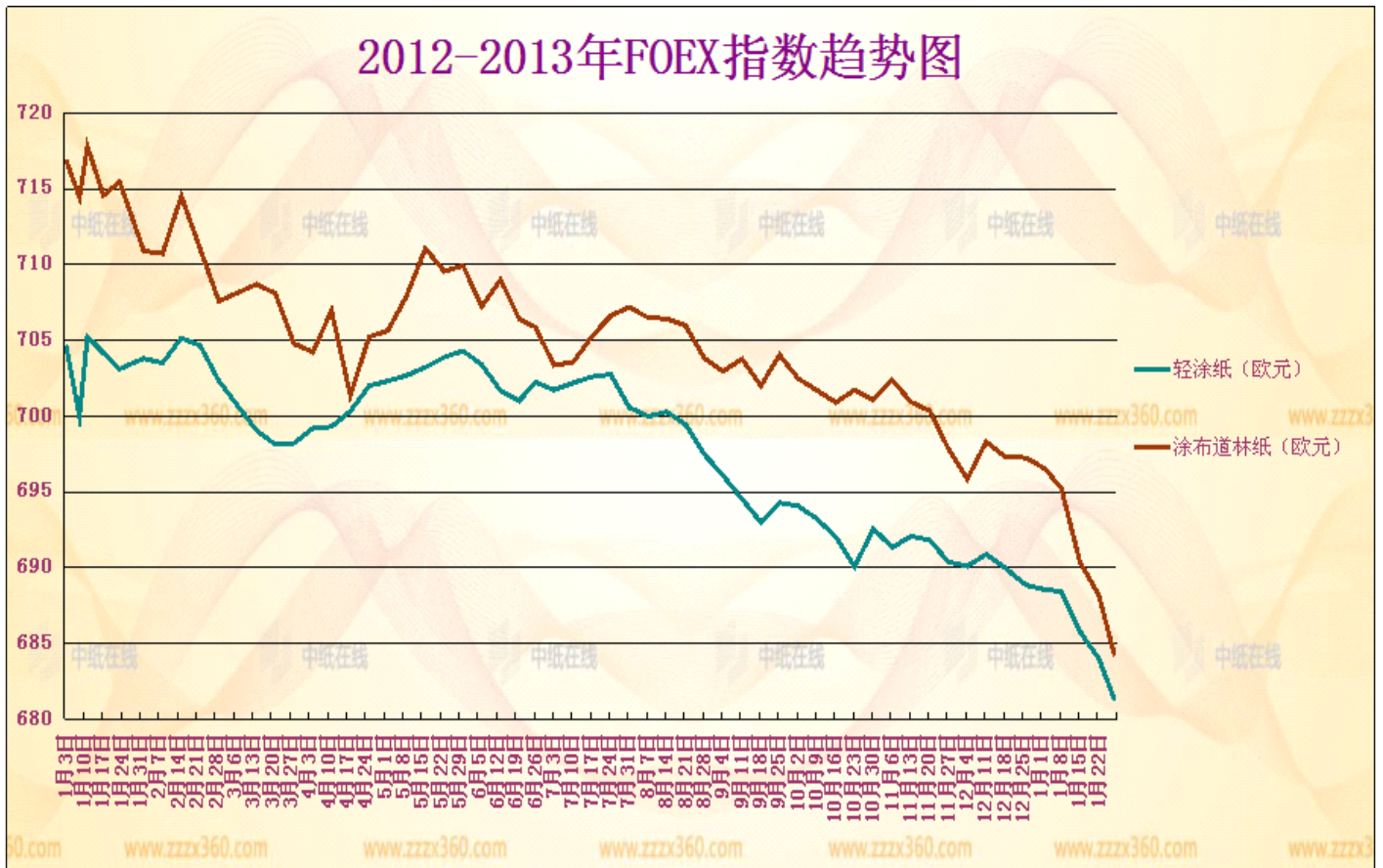
八、欧洲文化用纸 FOEX 价格指数表

1 月 28 日文化纸 FOEX 指数监测

产品名称	2013 年 1 月 28 日	2013 年 1 月 22 日	涨跌
轻涂纸 (欧元)	681.23	684.02	-2.79
A4 复印纸 (欧元)	858.51	857.97	+0.54
涂布道林纸 (欧元)	684.16	688.21	-4.05
欧洲新闻纸 (欧元)	490.79	491.77	-0.98

中纸在线 1 月 29 报道：

1 月 28 文化纸 FOEX 指数监测，较上周比，轻涂纸欧元区域下跌 2.79 欧元至 681.23 欧元/吨。A4 复印纸欧元区域上涨 0.54 欧元/吨至 858.51 欧元/吨，涂布道纸欧元区域下跌 4.05 欧元/吨至 684.16 欧元/吨，欧洲新闻纸欧元区域下跌 0.98 欧元/吨至 490.79 欧元/吨。



九、国内宏观经济及要闻回顾

1、人民币连续四日贬值专家称不改升值走势

美元兑人民币中间价继1月15日达到近期新低6.2691后，便一直处于区间震荡上升态势，截至昨日美元兑人民币中间价已累计上涨0.25%，并连续4日上涨，中间价亦达三周新高。同时，昨日即期亦连续第四天收涨，创出半个月新高。

自2013年以来截至15日，美元对人民币汇率延续上年走势中间价累计下跌0.26%，一举突破6.27，报收6.2691，创下汇改之后次高水平，中间价距离去年5月初创下的6.2670的汇改后纪录高位只有25基点的差距。而经过近8个交易日的震荡上行，今年累计仅下跌0.01%。

分析人士认为，近日亚洲货币普遍走低，而此次人民币下跌，主要是顺势而行，但连续贬值后结汇意愿也有升温，日内净结汇压力不减。

离岸市场上，1年期美元兑人民币无本金交割远期从周一尾盘的6.3146兑6.3186元跌至6.3134兑6.3177元，表明市场预期未来一年人民币对美元仍将继续下跌1.4%。香港离岸人民币市场，美元兑人民币6.2310元。



分析人士认为，中间价近期连续走弱多为顺应外盘趋势，同时起到对前期过大的离岸和在岸人民币汇率价差做出调整的效果，预计后期持续时间较短，并伴随着较为温和的整体走贬幅度，但应不会引发人民币重新走贬的趋势。

2、造纸业低迷现象仍持续

2012年8月-2013年1月，造纸及纸制品行业完成固定资产投资638.08亿元，同比上升14.5%。造纸行业整体面临供过于求的局面，未来主要是以消化产能为主，通过发展上游纸浆生产以及林木资源的投资，然而纸产品生产线的投资增幅并不会很多。

就造纸行业2012年四季度自动化产品采购情况而言，gongkong认为：四季度造纸下游行业有所回暖，但旺季不旺已成定局，受此影响，造纸行业对自动化产品的采购规模环比有所回升，但同比仍呈下降趋势。2012年四季度造纸行业自动化产品市场规模为约3.34亿元，自动化产品中，过程控制仪表的应用额最高为9400万元，DCS的应用额为6300万元。

调研发现，2012年系统集成商的订单量较2011年有较大的下滑。考虑到系统集成项目的周期性，此效应预计会在2013年下半年逐渐体现。

3、2012我国造纸行业运行情况

2012年我国造纸行业整体运行基本平稳，产销基本平衡。但由于经济大环境不好，需求增长放缓，加上生产要素价格上涨等因素，致使企业开工率不足，生产成本上升。另外，受产能扩张和市场需求减缓的挤压，多数产品市场价格下滑，盈利空间收窄，利润下降，生产经营困难的企业增多。

2012年，我国经济发展环境较为复杂，全球经济增长明显放缓。造纸工业在此大背景下，行业整体仍然保持了增长态势，并且达到产销基本平衡，但行业整体经济效益下滑较大，部分造纸企业生产经营困难加大。2012年，全年国内造纸用纸浆生产总量7850万吨左右，同比增长约1.6%；造纸用纸浆消费量9350万吨左右，同比增长约3.4%；纸及纸板生产总量10300万吨左右，同比增长约3.7%；纸及纸板表观消费量10100万吨左右，同比增长约3.6%。

本文档仅供参考，未经允许，请勿擅自转载。