

2014 年 12 月木浆月报

本月视点

- ◆ 针叶浆行情走低
- ◆ 阔叶浆价格坚挺
- ◆ 国产木浆行情尚可
- ◆ 甘蔗浆价格上涨
- ◆ 草/苇浆货源偏少



版权声明：本周报包含所有文字、图片及分析，版权所属“中纸在线”所有，未经允许不得转载及其它一切商业活动。本周报仅供参考，风险自担。

目 录

本月回顾	1
一、进出口分析	2
1.1 纸浆进口量变化分析	2
1.2 木浆进口占比分析	3
1.3 按进口来源国统计	4
1.4 按进口关别统计	5
二、国内进口纸浆市场具体分析	6
2.1 期货市场	6
2.1.1 期货市场分析	6
2.2 现货市场	8
2.3 国内各市场进口纸浆具体行情	8
2.3.1 江浙沪地区	9
2.3.2 山东地区	10
2.3.3 华北地区	10
2.3.4 华南地区	10
2.3.5 华中地区	10
2.3.6 东北地区	11
三、国产浆市场情况	11
3.1 市场总体概述	11
3.2 国产木浆	11
3.3 甘蔗浆	12
3.4 竹浆	12
3.5 草浆/苇浆	13
四、全球库存及出货	13
4.1 全球纸浆库存	13

4.2 欧洲港口库存量	14
4.3 欧洲消费者消费量.....	14
五、后市展望.....	14
六、近期相关新增或关闭产能情况.....	15
七、要闻回顾.....	16
7.1 日元贬值日企不堪重负：日本造纸企业涨价	16
7.2 生活用纸行业大洗牌 厦门纸业巨头撑不住了.....	16
7.3 福建省良纸浆竹种快繁与丰产栽培技术中试与示范项目通过.....	17
7.4 美利纸业关停制浆车间和碱回收车间	17
八、附表	18

本月回顾

十一月份,成品纸的传统旺季,同预期的一样“旺季不旺”是这个旺季的最大特色,纸厂资金紧张问题持续存在,纸浆采购以小批量刚需补充为主,高价货源接受能力差,对纸浆市场起到一定的不利影响,进口针叶浆持续偏弱,进口阔叶浆量少价挺的现象延续。各品种具体情况如下:

期货市场:本月报盘来看,加拿大 Canfor 12 月份中国和美国的北方漂针浆价格保持不变。中国市场木面价维持 730 美元/吨,乔治王子(本色浆)价格维持在 730 美元/吨。此次定价通知是在中国和美国买家一直推动价格下跌的结果。智利 ARAUCO 公司宣布银星报价下跌至 680 美元/吨;智利明星 615 美元/吨,乌拉圭明星暂无报盘;金星下跌至 630 美元/吨,船期安排 2 月底前。伊利姆 2015 年 1 月最新报盘针叶浆下调 20 美元/吨,海运 690 美元/吨、陆运 650 美元/吨;阔叶浆报价上涨 20 美元/吨,海运 580 美元/吨,陆运 550 美元/吨。印尼小叶宣布 12 月份小叶相思上涨 10 美元/吨至 610 美元/吨,据了解,净价在 580 美元/吨左右。巴按本月报价统一上调 20 美元/吨至 660 美元/吨,净价在 590-600 美元/吨。化机浆方面,昆河因库存紧张,12 月净价上涨 10 美元/吨至 490 美元/吨。船期安排预计明年 2-3 月份。

现货市场:本月针叶浆市场行情继续走低,实单实谈为主。卢布汇率暴跌,俄针价格走低,带动银星下跌,而市场上偶有低价货源抛售,拉低了整体价格,出于成本考虑,部分商家封盘不出,再加上船期安排因素,市场部分常规现货资源偏紧。阔叶浆市场常规货源现货量偏紧局势仍未得到改观,市场涨价氛围虽浓,在针叶浆价格走低的情况下,阔叶浆价格也难以上涨,在高成本支撑下,保持坚挺。本色浆成交清淡,价格走低。化机浆需求不足,实单实谈,价格下跌。

国产浆市场:国产浆本月表现尚可。国产木浆方面,国产木浆出货正常,报价震荡维稳。甘蔗浆方面,原材料新甘蔗渣上市,成本提高,为了缓解成本压力,本月甘蔗浆厂价格上调 50-100 元/吨,主流价格 3850-3900 元/吨,因出货较好,个别厂家在月底再次上调出厂价格 50 元/吨。竹浆方面,厂家销售良好,本月一直在落实前期的涨价政策,落实效果尚可。草浆与苇浆方面,月初原材料稍显紧张,供应受影响,浆厂出货老客户维族,报价较为平稳。

欧洲港口库存:Europulp 数据显示,11 月份欧洲港口木浆库存为 105.6 万吨,与 10 月份的 103.6 万吨相比上涨 2 万吨,涨幅 1.93%,与 2013 年 11 月份的 101.9 万吨相比上涨 3.7 万吨,涨幅 3.63%。

欧洲纸浆库存:2014 年 11 月,欧洲商品浆消费量为 95.7 万吨,环比减少 2.64%;同比减少 1.11%。商品浆库存量为 59.3 万吨,环比减少 2.15%;同比减少 2.67%。其中,阔叶浆库存量为 36.8 万吨,环比减少 1.08%;针叶浆库存量为 21.9 万吨,环比减少 3.95%。11 月欧洲库存天数为 19 天,环比持平,与 2013 年同期持平。

一、进出口分析

1.1 纸浆进口量变化分析

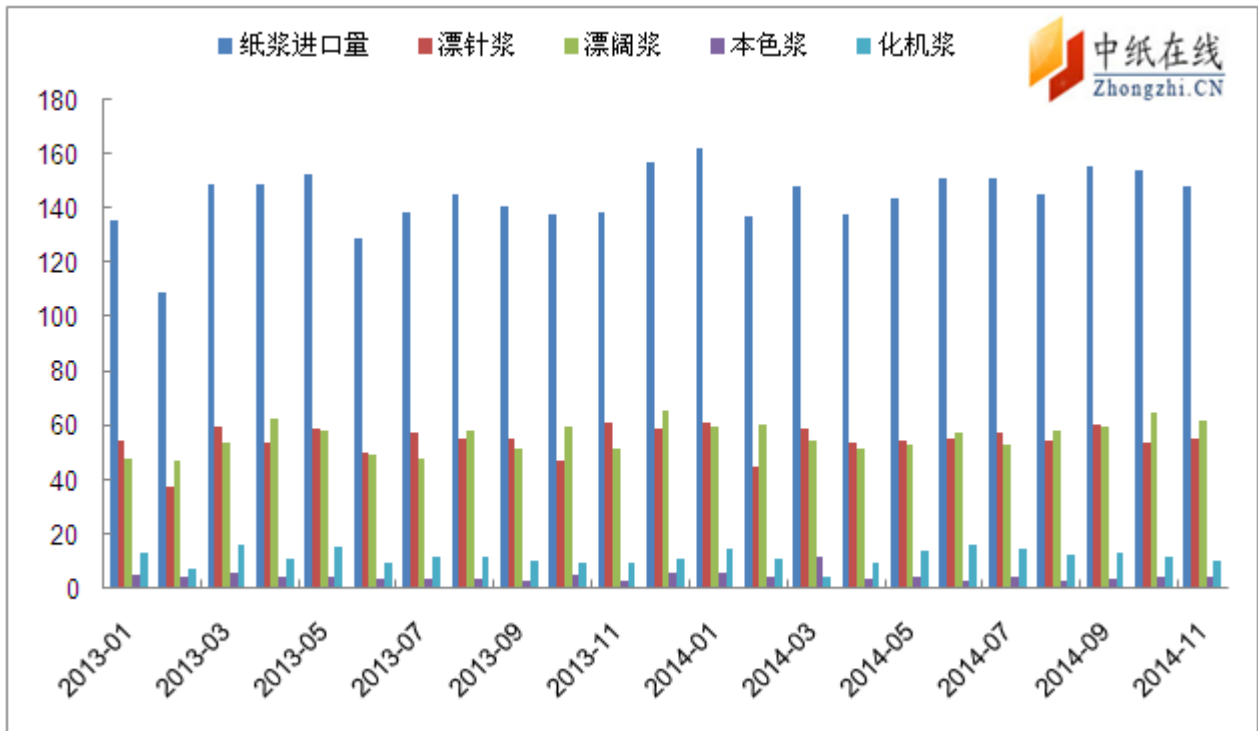


图 1：纸浆进口量变化趋势图（单位：万吨）

数据来源：中纸在线-茂兴资讯信息部

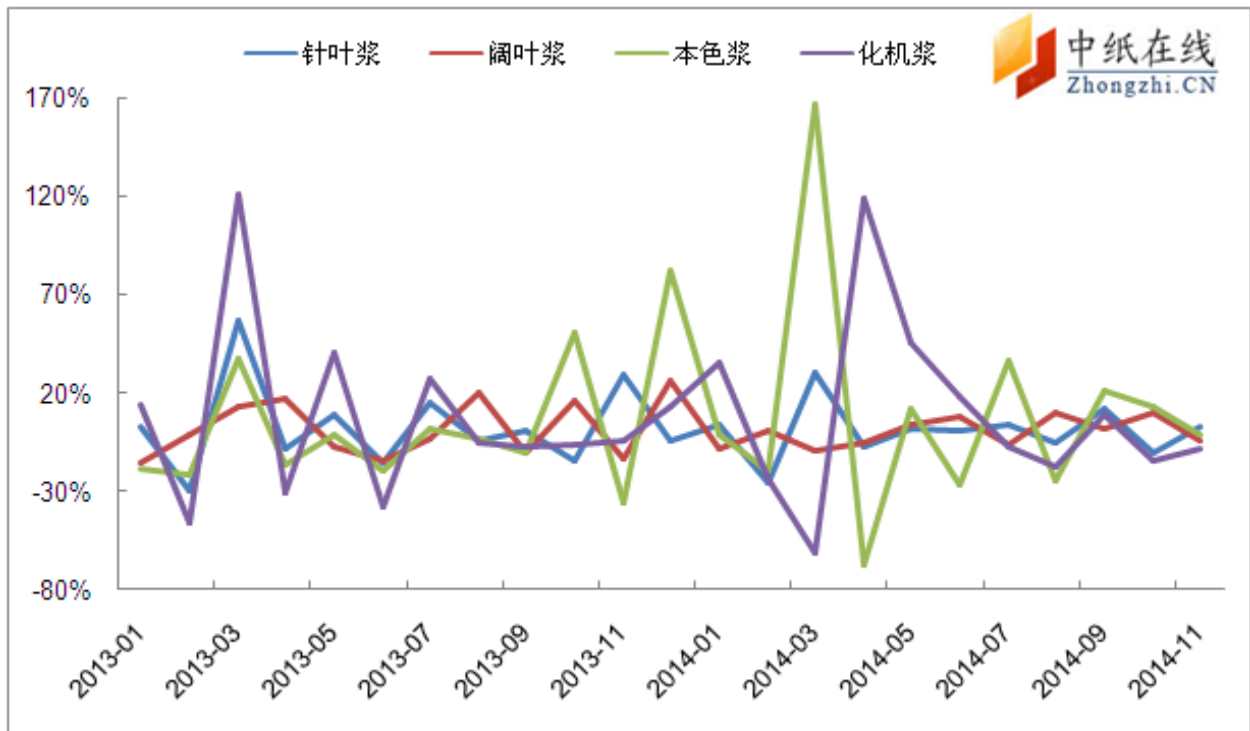


图 2：纸浆进口量环比变化图

数据来源：海关总署

2014年11月我国进口纸浆148万吨，环比减少6万吨，减幅3.9%；同比增加9万吨，增幅6.47%。

2014年1-11月累计进口1634万吨，与去年同期比增加106万吨，增幅6.94%。

11月国内进口漂白针叶浆55.44万吨，环比增加1.32万吨，增幅2.44%；同比减少6.01万吨，减幅9.78%。1-11月国内进口漂白针叶浆总量达611.67万吨，与去年同期比增加20.4万吨，增幅3.45%。

11月国内进口漂白阔叶浆62.2万吨，同比增加10.23万吨，增幅19.7%；环比减少2.87万吨，减幅4.41%。1-11月国内进口漂针浆总量635.38万吨，与去年同期比增加45.61万吨，增幅7.73%。

11月国内进口本色浆进口量4.46万吨，同比增加1.35万吨，增幅43.15%，环比减少0.05万吨，减幅1.12%。1-11月份国内进口本色浆总量54.3万吨，与去年同期比增加7.68万吨，增幅16.49%。

11月国内化机浆进口量为10.5万吨，同比增加0.98万吨，增幅10.25%；环比减少0.94万吨，减幅8.24%。1-11月国内化机浆进口总量为132.06万吨，与去年同期比增加5.7万吨，增幅4.51%。

1.2 木浆进口占比分析

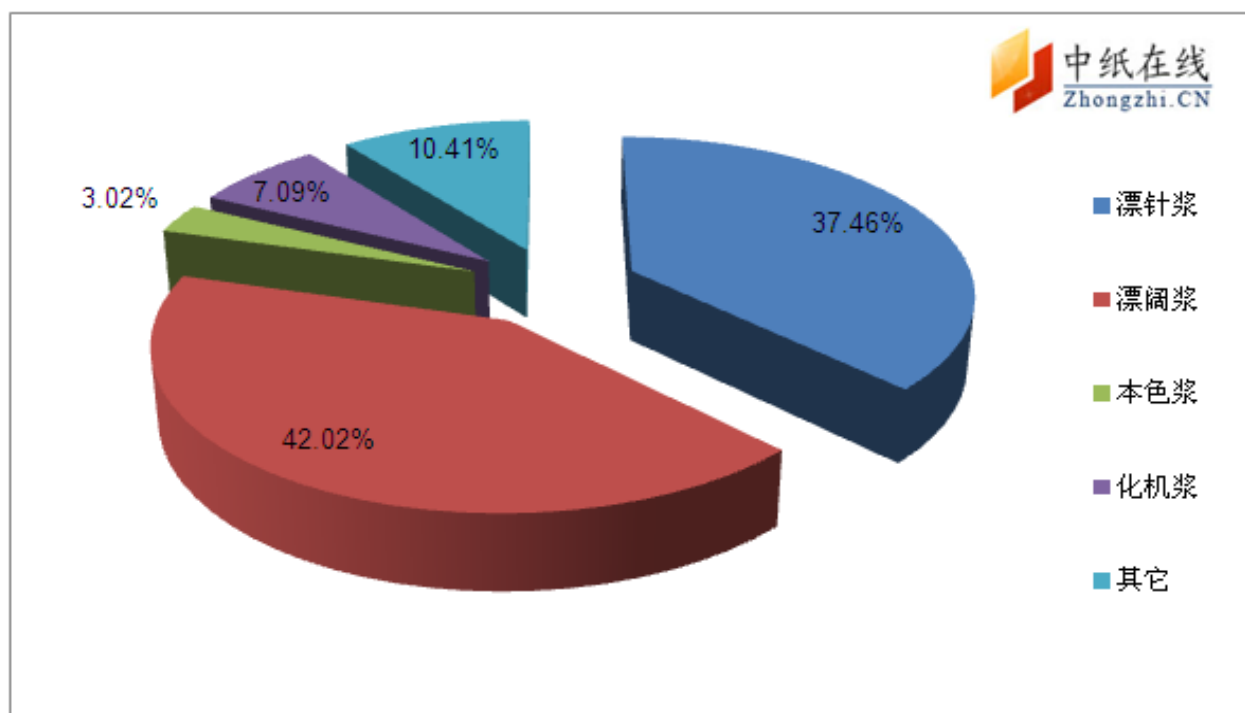


图 3：2014年11月各木浆进口量占比分析

数据来源：海关总署

2014年11月我国漂针浆进口量55.44万吨，占纸浆进口总量的37.46%；漂阔浆进口量62.2万吨，占纸浆进口总量的42.02%；本色浆进口量4.46万吨，占纸浆进口总量的3.02%；化机浆进口量10.5万吨，占纸浆进口总量的7.09%。

1.3 按进口来源国统计

针叶浆方面:

表 1: 针叶浆进口来源国对比(单位: 吨)

产销国	11月	10月	环比变化
加拿大	161937	173171	-6.49%
智利	123320	108787	13.36%
美国	112340	110624	1.55%
俄罗斯	81538	77911	4.66%

数据来源: 海关总署

阔叶浆方面:

表 2: 阔叶浆进口来源国对比(单位: 吨)

产销国	11月	10月	环比变化
巴西	315385	259742	21.42%
印度尼西亚	176516	200397	-11.92%
乌拉圭	41492	51307	-19.13%
智利	45050	22660	98.81%
俄罗斯	12964	17753	26.98%

数据来源: 海关总署

本色浆方面:

表 3: 本色浆进口来源国对比(单位: 吨)

产销国	11月	10月	环比变化
日本	8686	9698	-10.44%
智利	12392	11604	6.79%
加拿大	4483	5449	-17.73%
俄罗斯	9564	11659	-17.97%
美国	6743	5589	20.65%

数据来源: 海关总署

化机浆方面:

表 4: 化机浆进口来源国对比

产销国	11 月	10 月	环比变化
加拿大	79548	89960	-11.57%
新西兰	21424	13597	57.56%
瑞典	3657	6438	-43.20%

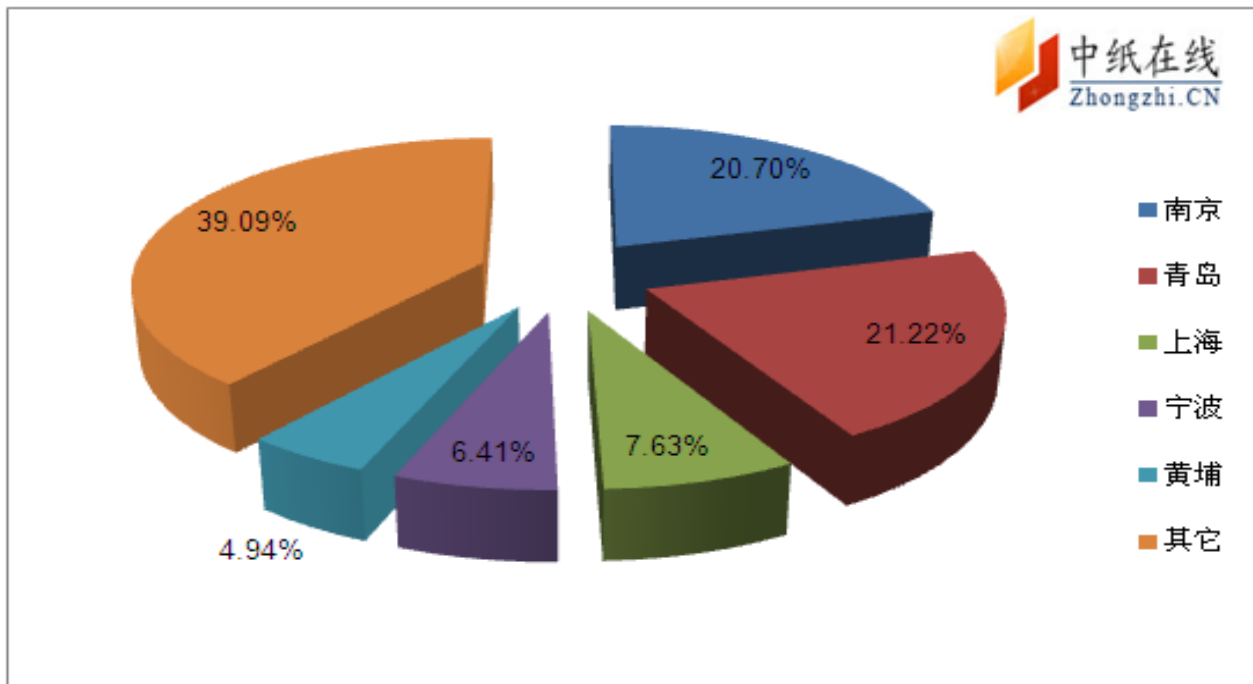
数据来源: 海关总署

1.4 按进口关别统计

表 5: 纸浆按进口关别统计 (单位: 吨)

海关关区	针叶浆	阔叶浆	本色浆	化机浆	合计
南京	80061	216963	8725	679	306428
青岛	126865	137152	5063	45015	314095
上海	64768	30284	10174	7672	112898
宁波	39540	31034	1296	23049	94919
黄埔	39599	31540		1945	73084
合计	350833	446973	25258	78360	901424

数据来源: 海关总署


图 4: 2014 年 11 月纸浆分关别进口占比统计

数据来源：海关总署

2014年11月，我国纸浆进口148万吨，其中进口量排前三的海关青岛海关、南京海关、上海海关的合计进口量占总进口量的49.55%。

针叶浆进口市场中，前三大进口海关为青岛、南京和上海海关。其中，青岛海关进口量环比增加78.57%；南京海关进口量环比减少42.65%；上海海关进口量环比增加26.32%。

阔叶浆进口市场中，前三大进口海关为南京、青岛和黄埔海关。其中，南京海关进口量环比增加65.61%；青岛海关进口量环比减少44.34%；黄埔海关进口量环比增加137.82%。

本色浆进口市场中，前三大进口海关为上海、南京和青岛海关。其中，上海海关进口量环比减少11.26%；南京海关进口量环比减少15.79%；青岛海关进口量环比增加3.31%。

化机浆进口市场中，前三大进口海关为青岛、宁波和上海。青岛海关进口量环比增加661.29%；宁波海关进口量环比增加45.32%；上海海关进口量环比增加35.86%。

二、国内进口纸浆市场具体分析

2.1 期货市场

2.1.1 期货市场分析

针叶浆方面：

表 6：2014 年针叶浆外盘报价表（单位：美元/吨）

品名	7月	8月	9月	10月	11月	12月	15年1月
银星	710	710	710	710	710	710	680
俄针	700	700	710 陆运	710 陆运	670 陆运	670 陆运	650 陆运
虹鱼	740	740	740	740	730	730	
马牌	720	720	695-700 净价	690 净价	690 净价	690 净价	
雄狮	710	720	720	720			
金狮	720	730	730	730			
北木	730	740	740	730	730	730	
凯利浦	720	730	730	730	730	730	
月亮	710 净价	710 净价	705 净价	705 净价	720	720	

数据来源：中纸在线-茂兴资讯信息部

阔叶浆方面:
表 7: 2014 年阔叶浆外盘报价表 (单位: 美元/吨)

品名	7 月	8 月	9 月	10 月	11 月	12 月	15 年 1 月
俄阔	520/550	520/550	520/550	520/550	530/560	530/560	550/580
金鱼	560	560	640	640	640	540	660
公牛			640	640	640	640	660
智利明星	575	575	560	575	585	605	615
鸚鵡	560	560	640	640	640	640	660
小叶	580	560 净价	560	相思 580	相思 600	相思 610	

数据来源: 中纸在线-茂兴资讯信息部

本月国内阔叶浆现货仍较为坚挺, 货源偏少, 下游纸厂对阔叶浆价格上涨已经做好心理准备。小叶相思 12 月份报盘上调 10 美元/吨至 610 美元/吨, 巴桉 2015 年 1 月份报盘上调 20 美元至 660 美元/吨, 实单在 590 美元/吨左右。伊利姆也于本月宣布 2015 年 1 月份阔叶浆报价上涨 20 美元/吨, 海运 580 美元/吨、运 550 美元/吨。

本色浆方面:
表 8: 2014 年本色浆外盘报价表 (单位: 美元/吨)

品名	7 月	8 月	9 月	10 月	11 月	12 月	15 年 1 月
金星	680	680	660	660	660	660	630
乔治王子	730	710	710	710			
乌本块	430	430	430	430	430	430	

数据来源: 中纸在线-茂兴资讯信息部

本月本色浆国内需求仍无好转, 价格偏弱。最新报盘来看, 金星 2015 年 1 月报盘下降 30 美元/吨至 630 美元/吨。

化机浆方面:
表 9: 2014 年本色浆外盘报价表 (单位: 美元/吨)

品名	6 月	7 月	8 月	9 月	10 月	11 月	12 月
佳维 (75)	570	550	550	540	470 净价	470 净价	480 净价
昆河 (75)	570	550	550	540	480 净价	480 净价	490 净价

雪山(针叶)				510	510		
--------	--	--	--	-----	-----	--	--

数据来源: 中纸在线-茂兴资讯信息部

上月国内接货商接货较多, 浆厂库存偏紧, 昆河、佳维净价上调 10 美元/吨, 但船期安排至明年 2-3 月份。

2.2 现货市场

针叶浆: 本周市场行情持续低迷, 实单实谈为主。卢布汇率暴跌, 俄针价格走低, 带动银星下跌, 而市场上偶有低价货源抛售, 拉低了整体价格。出于成本考虑, 部分商家封盘不出, 再加上船期安排因素, 市场部分常规现货资源偏紧。俄针 4650-4700 元/吨, 银星 4750-4800 元/吨, 凯利浦 4900-5000 元/吨, 月亮 4950-4980 元/吨, 南方松 4700-4800 元/吨。

阔叶浆: 市场常规货源现货量偏紧局势仍未得到改观, 虽然针叶浆价格走低, 但在外盘报价上涨支撑下, 阔叶浆价格保持坚挺。巴桉 4150-4200 元/吨, 新明星 4050-4100 元/吨, 小叶相思 4050-4100 元/吨。

本色浆: 成交清淡, 价格走低。金星主流成交价 4750-4800 元/吨, 辛普森 4250-4300 元/吨, KPAQ4100 元/吨, 乔治王子 4950-5000 元/吨。

化机浆: 需求不足, 实单实谈, 价格下跌, 佳维主流价格 4500 元/吨左右。

2.3 国内各市场进口纸浆具体行情



图 5: 漂针浆中纸指数走势图

数据来源: 中纸在线-茂兴资讯信息部

备注: 基期为 2013 年 1 月 1 日



图 6: 漂阔浆中纸指数走势图

数据来源: 中纸在线-茂兴资讯信息部

备注: 基期为 2013 年 1 月 1 日

2014 年 12 月 26 日, 漂白针叶浆中纸指数为 107.24 点, 与上个月末比下跌 1.08 点; 漂白阔叶浆中纸指数为 91.87 点, 与上个月末相比上涨 0.11 点。

2.3.1 江浙沪地区

本月江浙沪地区针叶浆出货不佳, 报价混乱下滑, 大单优惠更低。阔叶浆货量少, 报价持续坚挺, 实单实单。

针叶浆: 江浙沪地区本月针叶浆价格下跌, 实单实谈。月末主流价格: 银星 4750-4800 元/吨; 凯利浦 4900-5000 元/吨; 俄针 4700-4750 元/吨。

阔叶浆: 江浙沪地区阔叶浆货源紧张, 市场报价坚挺, 月末主流价格: 巴桉 4150-4200 元/吨, 小叶 4050-4100 元/吨, 乌拉圭明星 4050-4100 元/吨。

本色浆: 江浙沪地区本色浆行情走弱, 下游需求疲软大,。月末主流价格: 金星 4750-4800, 乌本块 2700-2750 元/吨左右, KPAQ4150-4200 元/吨。

化机浆:江浙沪地区化机浆行情清淡,交投不家,月末主流价格:佳维 3500 元/吨,昆河 3550 元/吨。

2.3.2 山东地区

本月山东针叶浆市场行情走弱,纸厂采购需求仍刚需补充为主,实单实谈为主。阔叶浆市场货少价挺。本色浆行情低迷,实单价疲软,化机浆供需两淡,价格下跌。

针叶浆:山东地区针叶浆市场混乱下跌,实单实谈。月末主流价格:银星 4750-4800 元/吨,凯利浦 4900-5000 元/吨,月亮 4950-4980 元/吨,南方松头 4700-4800 元/吨,俄针 4650-4700 元/吨。

阔叶浆:山东地区阔叶浆行情坚挺,月末主流价格:巴桉 4150-4200 元/吨,小叶 4050-4100 元/吨,鹰牌硬杂 4100 元/吨,乌拉圭新明星 4050-4100 元/吨。

本色浆:山东地区本色浆市场行情低迷,实单价格疲软,月末主流价格:金星 4750-4800 元/吨,乔治王子 4950-5000 元/吨,乌本块 2750-2800 元/吨。

化机浆:山东地区化机浆市场交投一般,价格连续下跌,月末主流价格:佳维 3500 元/吨,雪山 3600 元/吨,实单实谈。

2.3.3 华北地区

保定地区:卢布疲软,俄针外盘走软,整个俄针行情陷入低迷。保定地区俄针实单成交价受挫,月末乌针 4670-4700 元/吨,布针 4630-4650 元/吨,实单实谈为主。

天津地区:本月天津地区可售货源偏少。**阔叶浆**天津地区阔叶浆货源较少,成本偏高,商家多不报价,实单实谈为主。目前彩虹 3850 元/吨,安华相思 4000 元/吨。

2.3.4 华南地区

本月华南地区纸浆市场交投清淡,价格走弱。

针叶浆:市场需求不佳,货源不多。月末市场主流价格:乌针 4750-4800 元/吨,银星 4750-4800 元/吨左右,凯利浦 5050-5100 元/吨,实单实谈。

阔叶浆:货源紧张持续,价格坚挺。月末主流价格:巴桉 4200 元/吨左右,小叶相思 4050-4100 元/吨,实单实谈。

本色浆:需求仍无好转淡,行情弱勢,实单实谈为主,月末主流价格:金星 4850-4900 元/吨,乌本块 2750-2800 元/吨。

化机浆:华南地区化机浆市场较为清淡,报价下跌,实单实谈为主,月末:佳维 3650-3700 元/吨。

2.3.5 华中地区

两湖地区进口针叶浆市场持续低迷,多实单实谈为主,月末主流价格:银星 4850-4900 元/吨,俄针

4850-4900 元/吨。

河南地区俄浆受下游工厂招标价走低的影响，实单价格下跌。月末：俄针 4700-4750 元/吨，个别实单 4650 元/吨，布阔货源依然紧缺。

2.3.6 东北地区

本月东北地区俄浆市场需求清淡，出货受阻，价格较混乱。月末：俄针 4650-4750 元/吨；布针试机浆 LG1 报 4550-4600 元/吨；布阔 4250-4300 元/吨。。

三、国产浆市场情况

3.1 市场总体概述

国产浆本月表现尚可。国产木浆方面，国产木浆出货正常，报价震荡维稳。甘蔗浆方面，原材料新甘蔗渣上市，成本提高，为了缓解成本压力，本月甘蔗浆厂价格上调 50-100 元/吨，主流价格 3850-3900 元/吨，因出货较好，个别厂家在月底再次上调出厂价格 50 元/吨。竹浆方面，厂家销售良好，本月一直在落实前期的涨价政策，落实效果尚可。草浆与苇浆方面，月初原材料稍显紧张，供应受影响，浆厂出货老客户维族，报价较为平稳。

3.2 国产木浆

表 10: 国产木浆价格表 (元/吨)

类型	厂家	出厂价	月涨跌	备注
阔叶浆	云南云景	4150	-	-
	湛江晨鸣	4000	-	2000 吨外售
	广东鼎丰	4200	-	-
	柳州两面针	4200	-	持稳
	金海浆纸	-	-	龙牌，自用为主
	亚太森博	4100	↑ 100-150	现款出厂报价
	广西劲达兴	4200	-	漂白浆板
化机浆	龙丰纸业	3600	-	基本自用，少量外销
	湖北乐水林纸	3300	↓ 100	省内到货 3500 元/吨
	江苏金利达	3500	-	湿浆
	广西金桂	4250/4350	-	自用为主

	福建腾荣达	3950	-	-
	德州泰鼎新材料	3200	-	风干浆
本色浆	青山纸业	4900	-	-
	宝庆恒达	4000	-	-
	玖龙兴安	4300/4200	-	精制浆/普通浆
	宝庆联纸	4200	-	-

数据来源：中纸在线-茂兴资讯信息部

国产木浆本月出货正常，报价震荡维稳，亚太森博本月报价上调 100-150 元/吨左右，实单逐步落实。湖北乐水林纸杨木化机湿浆上月涨价后出货稍有滑落，本月出厂价恢复至 3300 元/吨。

3.3 甘蔗浆

表 11：国产甘蔗浆价格表（元/吨）

厂家	出厂价	月涨跌	备注
广西凤糖	3900	↑ 50	湿浆
广西东糖	3900	↑ 100	湿浆
广西博冠	3950	↑ 100	湿浆
东莞华纳	4000	-	本色浆板
永鑫华糖	3900	↑ 50	湿浆
广西贵糖	3900	↑ 100	湿浆

数据来源：中纸在线-茂兴资讯信息部

本月原材料新甘蔗渣上市，成本提高，绝大部分浆厂选择上调价格来分摊成本上涨带来的压力，涨幅 50-100 元/吨。主流报价 3900-3950 元/吨，成交价 3850 元/吨左右。

3.4 竹浆

表 12：国产竹浆价格表（元/吨）

厂家	出厂价	月涨跌	备注
四川永丰	4600	-	漂白
理文造纸	4500	-	漂白

云南云景	-	-	停机
四川凤生纸业	4600	-	漂白竹浆
四川环龙集团	4200	-	本色

数据来源：中纸在线-茂兴资讯信息部

本月竹浆厂家逐步落实前期的涨价政策，价格多稳定为主。受高成本的压力，漂白竹浆报价多在 4400 元/吨以上，然在资金紧张、年底回款为重的压力下，实单价格 4150 元/吨左右徘徊，较前几月还是有所上涨。

3.5 草浆/苇浆

表 13: 国产草浆、苇浆价格表 (单位: 元/吨)

类型	厂家	出厂价	月涨跌	备注
草浆	沁阳昊林纸业	2100	-	本色草浆，出厂未税
	河南济源嘉禾木	-	-	本色草浆，已停产
	洛阳源宇植物纤维	2900	-	本色草浆，未税
	菏泽中承纸业	2000	-	本色草浆
	梁山纸浆	2100	-	-
苇浆	振兴生态	3600	-	湿浆，浆板 3800
	河南惠宁	4200	-	漂白浆板

数据来源：中纸在线-茂兴资讯信息部

本月初原材料稍显紧张，供应受影响，浆厂出货老客户维族，报价较为平稳。

四、全球库存及出货

4.1 全球纸浆库存

据纸浆和纸张产品委员会 (PPPC) 最新数字显示，10 月份全球木浆出货量 380.5 万吨，较 9 月份的 415.9 万吨减少了 8.5%。较去年同期的 377.1 万吨增长了 0.9%。

针叶浆出货量由至 9 月份的 185.1 万吨上升至 10 月份的 189.3 万吨，阔叶浆出货量从 9 月份的 217.3 万吨下降至至 10 月份的 178 万吨。

10 月份全球木浆库存量 33 天(针叶浆 27 天,阔叶浆 38 天),与 9 月份持平,亦持平于去年同期。

4.2 欧洲港口库存量

Europulp 数据显示,11 月份欧洲港口木浆库存为 105.6 万吨,与 10 月份的 103.6 万吨相比上涨 2 万吨,涨幅 1.93%,与 2013 年 11 月份的 101.9 万吨相比上涨 3.7 万吨,涨幅 3.63%。

4.3 欧洲消费者消费量

2014 年 11 月,欧洲商品浆消费量为 95.7 万吨,环比减少 2.6 万吨,减幅 2.64%;同比减少 1.07 万吨,减幅 1.11%。

商品浆库存量为 59.3 万吨,环比减少 1.3 万吨,减幅 2.15%;同比减少 1.63 万吨,减幅 2.67%。其中,阔叶浆库存量为 36.8 万吨,环比减少 0.4 万吨,减幅 1.08%;针叶浆库存量为 21.9 万吨,环比减少 0.9 万吨,减幅 3.95%。

11 月欧洲库存天数为 19 天,环比持平,与 2013 年同期持平。

五、后市展望

利好因素:

- 1、受淘汰落后产能及环保整顿等因素影响,国产浆供应量受限
- 1、国内进口浆现货量偏紧;
- 2、下游生活用纸厂家出货尚可;

利空因素:

- 1、卢布暴跌,俄浆还盘空间大,限制了其它针叶浆价格;
- 2、纸浆产能庞大,供大于求仍存在;
- 3、资金问题不可忽视;
- 4、下游文化用纸产销情况仍不容乐观。

期货方面:针叶浆因卢布暴跌,俄针还盘空间加大,连带银星等针叶浆外盘也受到影响,预计后市针叶浆期盘价格仍稳中下行为主。阔叶浆虽然国外产能过大,但国内现货偏紧,国外供应商报价上涨,因国内需求量有限,国内接盘商对价格上涨幅度接受度有限,普遍接受涨价现实,但针对涨价幅度方面,双方之间博弈仍在继续,针、阔业浆的外盘价差在逐步缩小,预计后期阔叶浆外盘价格稳定可能性较大。化机浆国内现货价格连续走跌,对外盘价格影响较大,后期报盘弱稳的可能性大。本色浆国内市场偏弱,现货

价格走低,影响了期货的价格,预计下月本色浆的期货价格持续弱势。

现货方面: 针叶浆国内现货市场行情低迷,下游纸厂不断压低采购价,市场上偶有低价资源出现,受卢布汇率暴跌影响,俄针价格不断下跌,银星现货价格也不断走低,带动整个针叶浆价格下滑,市场心态趋于悲观。在高成本压力下,部分有实力的商家选择封盘。这种偏弱的行情预计下月仍将持续。**阔叶浆**国内市场现货仍然偏紧,报价持续坚挺,低价货源难寻,外盘报价持续上涨,预计阔叶浆现货价格下月继续坚挺,在针叶浆价格不断下跌的情况下,上涨阻力也较大。**本色浆**国内需求量不佳,挂面箱板纸越来越多的利用美废挂面来替代木浆挂面,本色浆市场交投清淡,预计下月本色浆继续弱势。**化机浆**市场行情偏弱,实单实谈为主,下游工厂采购量变化不大,价格偏弱。

六、近期相关新增或关闭产能情况

(1) 印尼制浆造纸行业协会(Indonesian Pulp and Paper Association)执行董事 Liana Bratasida 女士到访中国,参加第三届中国国际废纸利用大会时透露,由印尼金光集团(APP)投资建设的全球最大浆厂正在按计划稳步推进,预计 2016 年投产。

据了解,该浆厂名为 PT.OKIPulp & Paper Mills (OKI),位于苏门答腊岛南部,总投资 26 亿美元,其中中国国家开发银行提供贷款 18 亿美元,金光集团股东自筹 8 亿美元,该项目也是中国、印尼两国迄今为止金额最大的一笔合作投资项目。

印尼政府一直支持国内制浆造纸行业的发展,并提出规划,到 2025 年,印尼将成为全球前五名的制浆造纸大国。

OKI 工厂位于印尼南苏门答腊省的南部规划年产能 200 万吨阔叶浆和 50 万吨纸。项目所用的纤维原料将全部采用 APP 的人工林,且承诺不砍伐任何原始林。项目预计将为当地带来 10000 个新的就业机会。

该项目将采用世界上最先进的生产工艺和设备以及最先进的环保技术,设备供应商包括了 ABB、美卓等国际知名大公司,同时该项目还将广泛地使用生物质能源。

(2) 斯道拉恩索集团和智利纸浆生产商 Arauco 公司各持股 50%的纸浆厂 Montes del Plata(简称: MdP)于 2014 年 9 月 8 日为其位于乌拉圭 Punta Pereira 地区的工厂正式举行了落成典礼。纸浆厂投资额为 22.7 亿美元(合计约 140 亿人民币),另有港口投资 2.3 亿美元(合计约 14.1 亿人民币)。MdP 纸浆厂年产量为 130 万吨漂白硫酸盐桉木浆,其中斯道拉恩索拥有的 65 万吨将全部作为商品浆进行出售。木材主要来源于公司自身拥有的人工林,以蓝桉和邓恩桉为主要树种。工厂于 2014 年 6 月 6 日正式开机并已如期顺利生产出正品木浆,首批货物已从乌拉圭港口装出,将途径巴西和阿根廷,预计于本月抵达亚洲/中国。

其中文品牌叫做“麒麟”，旨在表达中国文化中的吉祥好运之意。

(3) 白俄罗斯斯威特洛戈尔斯克纸浆厂溶解浆生产线项目位于明斯克东南 230 公里的戈梅利州斯威特洛戈尔斯克市，计划在当地在建的年产 40 万吨纸浆厂项目基础上建设一条年产 9 万吨溶解浆的生产线。

(4) 斯道拉恩索公布向集团位于芬兰的伊马特拉纸厂注资 2700 万欧元，以提升工厂的生产质量和成本竞争力，并帮助民用纸板 5 号纸机的产能增加 2 万吨。这笔投资将用于纸机涂布机的改造，提升复卷机和卷筒包装部分的现代化程度。根据该计划，卷筒包装部门的现代化改造将于 2015 年春在纸机运行期间开展。余下的工作将在 2015 年 9 月的例行停机检修期间进行。伊马特拉纸厂包括 Kaukopää 和 Tainionkoski 两个工厂，拥有逾一百万吨纸板和纸张的年产能，现有员工 870 名左右，其中约 90 人供职于 Tainionkoski 工厂。

七、要闻回顾

7.1 日元贬值日企不堪重负：日本造纸企业涨价

2014 年 11 月份日本贸易逆差额为 8,919 亿日元，已连续第 29 个月陷入逆差、续创有数据可供比较的 1979 年以来史上最长逆差纪录日元汇率贬贬。

这让仰赖原料进口的日本企业不堪负荷，纷纷祭出涨价措施。继日前日本食品业者喊涨后，日本造纸业也加入涨价行列。

据日经新闻指出，日本大王制纸(DaioPaper)、日本制纸(NipponPaper)旗下子公司 NipponPaperCrecia 同步于 22 日宣布，因日元急贬导致原料价格走高，故将自 2015 年 1 月 21 日起调涨家庭用纸售价、涨幅为 10%以上，调涨对象为厕纸、卫生纸、厨房用纸及商用纸巾等家庭用纸所有产品;大王制纸为日本家庭用纸龙头厂、NipponPaperCrecia 为第 2 大厂。

除大王制纸、日本制纸之外，王子 Holdings 旗下子公司 OjiNepia 已于日前宣布将自 2015 年 1 月 5 日起调涨家庭用纸售价、涨幅为 10%以上。

7.2 生活用纸行业大洗牌 厦门纸业巨头撑不住了

2012 年 9 月正式投产运营以来，新阳纸业在生活用纸市场崭露头角，进入夏商民兴、家乐福、新华都超市等终端销售。然而，看似不错的业绩背后是挥之不去的亏损。

“由于行业产能过剩等种种原因，自投产以来，新阳纸业持续亏损。”新阳纸业股东方负责人这样告诉记者。

记者了解到，伴随居民生活水平的不断提高,生活用纸正迅速成为与消费者最为密切的消费品之一。这

是一个充分竞争行业，虽然国内市场需求持续增长，但是由于龙头企业产能扩张迅速，加上不少企业纷纷涌入，市场竞争不断加剧，再加上原材料价格上涨，劳动力成本上升等种种因素，行业正迎来一轮大洗牌。

厦门新阳纸业有限公司成立于 2009 年 8 月，位于海沧新阳工业区龙门社，注册资金 2.5 亿元，由厦门顺承资产管理有限公司、厦门海沧投资集团有限公司和福建省南纸股份有限公司等省内大型国企共同出资组建，规划分期生产高档生活用纸、高级文化用纸和特种用纸等产品。

新阳纸业系原厦门造纸有限公司进行易地搬迁改造项目，是国内第一家进军生活用纸领域的国有企业。新阳纸业一期 6 万吨高档生活用纸工程于 2011 年元月动工，总用地面积 7.6 万平方米，建筑总面积 5.7 万平方米。项目生产线主机于 2011 年 12 月中旬开始安装，实现了当年开工建设、当年进入设备安装的较快速度。生产线在经过试车后，于 2012 年 9 月正式投产。

接连几天，厦门新阳纸业有限公司低价清仓甩卖纸巾的信息，在微信流传，引发各方联想。曾经风光一时的“厦门造”生活用纸怎么啦?昨日上午，新阳纸业股东方负责人接受本报记者独家采访时表示，日前，新阳纸业召开股东会，根据企业实际情况，依据《公司法》和企业章程规定，一致决定采取停产转型措施。

7.3 福建省良纸浆竹种快繁与丰产栽培技术中试与示范项目通过

近日，福建省林科院承担的国家农业科技成果转化资金项目“优良纸浆竹种快繁与丰产栽培技术中试与示范”通过验收。

通过项目实施，建立了纸浆竹种繁殖圃 100 亩，运用自行研制的“炭轻基质”快繁成苗率提高到 95%，年繁育优质竹苗 22 万株，在三明、龙岩、南平等地示范推广优良纸浆竹(绿竹、花吊丝竹、青皮竹)基地 1500 亩，项目总结的优良纸浆竹高效栽培技术措施具有实用性与可操作性，编发技术手册 400 册，培训竹农 360 人次，辐射推广纸浆竹种丰产林 10050 亩，直接或间接解决了就业人数 790 人，取得显著的经济、社会、生态效益。

7.4 美利纸业关停制浆车间和碱回收车间

12 月 23 日,美利纸业晚间公告，为实现公司纸业产品转型升级，降低环保处理成本，为公司降本增效创造良好基础，实现公司可持续发展，公司拟关停制浆车间和碱回收车间。

公司表示，关停上述资产后，公司不但可以大幅度降低环保处理成本，更重要的是将调整原材料结构，实现产品转型升级，为公司降本增效创造良好的基础，但同时由于上述车间的停产，相关资产可能需要计提减值准备，预计将对公司 2014 年度利润产生影响。

八、附表

附表 1: 2014 年 1-9 月中国纸浆分省市产量数据统计

附表 1: 2014 年 1-9 月中国纸浆分省市产量数据统计

地区	9 月纸浆产量	同比	1-9 月纸浆累计产量	与去年同期相比
全国	1297450.79	-1.97%	12137032.44	-1.13%
北京	-	-	-	-
天津	-	-	-	-
河北	35233.5	0.27%	312989.26	4.16%
山西	2108	-26.83%	20070	-24.46%
内蒙古	3323	19.45%	28976	42.30%
辽宁	5119	580.72%	45829	20.67%
吉林	3062.85	-2.80%	26404.2	5.90%
黑龙江	4946	0.84%	27609	-2.75%
上海	-	-	-	-
江苏	7581.05	-	21490.49	-
浙江	2268	9.04%	21670	7.91%
安徽	6128	411.52%	26146	69.69%
福建	28570	-10.28%	230473	-2.35%
江西	25236.06	13.02%	238931.67	7.76%
山东	508040.19	12.95%	4425333.68	6.53%
河南	202384.56	-1.98%	1906314.65	-0.99%
湖北	8329	98.91%	58389	-31.66%
湖南	79756.06	-5.80%	768251.85	3.94%
广东	93345.71	-20.52%	894858.76	-20.41%
广西	117818.23	-32.18%	1343684.74	-17.81%
海南	118143	13.40%	1050295	3.29%
四川	21146.3	-9.82%	203945.96	-5.23%
贵州	-	-	86609	-
云南	14750.28	-30.20%	147438.18	-26.74%

西藏	-	-	-	-
重庆	-	-100%	114075	65.10%
陕西	-	-	-	-
甘肃	-	-100%	-	-100%
青海	-	-	-	-
宁夏	8512	6.73%	78710	-6.91%
新疆	1650	-82.84%	58538	-36.74%

数据来源：中纸在线-茂兴资讯信息部

附表 2: 2013 年重点造纸企业产量

附表 2: 2013 年重点造纸企业产量 (单位: 万吨)

序号	厂家名称	2013 年 产量	2012 年 产量	同比
1	玖龙纸业(控股)有限公司	1109	1045	6.12%
2	理文造纸有限公司	483	414.13	16.63%
3	山东晨鸣纸业集团股份有限公司	421	397.73	5.85%
4	山东太阳纸业	310	268.78	15.34%
5	华泰集团有限公司	289	270	7.04%
6	吉安集团股份有限公司	243	231.87	4.80%
7	金东纸业(江苏)股份有限公司	202	204	-0.98%
8	中国纸业投资总公司	191	195	-2.05%
9	宁波中华纸业有限公司(含宁波亚洲浆纸业有限公司)	163	156	4.49%
10	福建联盛纸业有限公司	138	87.73	57.30%
11	荣成纸业(中国)控股有限公司	136	111	22.52%
12	东莞建晖纸业有限公司	130	57.94	124.37%
13	山东世纪阳光纸业集团有限公司	109	106.75	2.11%
14	海南金海浆纸业有限公司	108	102.28	5.59%
15	山东博汇纸业股份有限公司	106	109.76	-3.43%
16	浙江景兴纸业股份有限公司	98.84	92.56	6.78%
17	芬欧汇川(中国)有限公司	88.5	90	-1.67%
18	漯河银鸽实业集团有限公司	83.62	75.92	10.14%

19	山东泉林纸业有限责任公司	80.79	73.57	9.81%
20	河南省江河纸业有限公司	74.85	64.58	15.90%
21	东莞金洲纸业有限公司	74.51	41.49	79.59%
22	山东贵和显星纸业有限公司	68.93	65.65	5.00%
23	新乡新亚纸业集团股份有限公司	66.21	66.2	0.02%
24	金华盛纸业(苏州工业园区)有限公司	64	64.96	-1.48%
25	山东华金集团有限公司	61.36	68.3	-10.16%
26	广州造纸集团有限公司	60.93	51.87	17.47%
27	大河纸业有限公司	60.92	58.65	3.87%
28	恒安(中国)纸业有限公司	60.78	30.96	96.32%
29	金红叶纸业集团有限公司	54	42.85	26.02%
30	江苏长丰科技集团有限公司	52	45.82	13.49%

数据来源: 中纸在线-茂兴资讯信息部

附表 3: 2013 年造纸行业淘汰落后产能统计

附表 3: 2013 年造纸行业淘汰落后产能统计 (单位: 万吨)

省份	2012 年淘汰产能 (万吨)	2013 年淘汰产能 (万吨)
河南	239.5	60
河北	35.48	136.34
湖南	15.2	101.7
山东	5	103.2
广东	2.91	15.42
黑龙江	19.54	10.3
江西	4	38.15
山西	9.59	9.1
安徽	3	52.81
广西	11.23	13.71
江苏	4	13.8
辽宁	18.9	3.2
福建	72.19	67.89

重庆	-	15
浙江	10.05	40.1
四川	18	47.33
内蒙古	6.82	5.5
宁夏	-	1
陕西	46.32	35.95
吉林	1.5	18.82
甘肃	-	11.5
新疆	2.66	5.7
湖北	8.06	106.06
海南	-	4.55
云南	1	
天津		7.6
总计	534.95	924.73

数据来源：中纸在线-茂兴资讯信息部